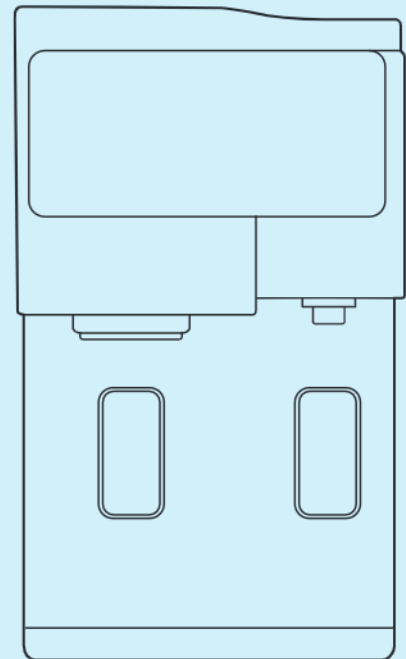


NAIS EISWASSerspENDER

Bedienungsanleitung

Fortschrittliche Technologie führt zu fortschrittlicher Qualität



GWI-60C9560M

- Bitte lesen Sie diese Bedienungsanleitung sorgfältig durch, bevor Sie das Produkt verwenden.
 - Die Nennspannung dieses Geräts beträgt ausschließlich 220-240 V~/50 Hz.
 - Aussehen und Spezifikationen des Produkts können sich ohne vorherige Ankündigung ändern, um die Leistung des Produkts zu verbessern.
- Das Design kann vom Covermodell abweichen.

Dies ist das NAIS-Versprechen für die Gesundheit unserer Kunden.

Dieses Gerät wird gemäß den Standardspezifikationen hergestellt und mit einer Zuverlässigkeitsprüfung aller integrierten Komponenten produziert. Das System wird gründlich nach strengen Qualitätsrichtlinien getestet, einschließlich Temperatur, Feuchtigkeit, Schock, Staub, Vibration, Fall usw. Wir sind sicher, dass diese verschiedenen Produktionsprozesse den Kunden sowohl in Bezug auf Qualität als auch auf Exzellenz höchste Zufriedenheit bieten werden. Lesen Sie vor der Installation oder Verwendung des Geräts diese Bedienungsanleitung sorgfältig durch und bewahren Sie sie zum späteren Nachschlagen auf.

Inhaltsverzeichnis

01 Produktmerkmale	03
02 Sicherheitsvorkehrungen	04~08
03 Installationsvorkehrungen	09
04 Installation	10
05 Bedienung	11~16
-Anzeige und Bedienfeld	11~12
-Funktionseinstellung und -freigabe	13~15
- Methode zur Eis- und Wasserausgabe	15~16
- So installieren Sie die Wasserauffangschale	16
06 Reinigung	17~19
-Eiswürfel-Ausgabeöffnung	17
-Eisvorratsbehälter	17
-Wasserspender-Ausgabeöffnung	18
-Wassertank	18~19
07 Hygienische Wartung	20
08 Filterfunktionen und Austauschzyklus	21
09 So tauschen Sie den Filter aus	22
10 Technische Daten	23
11 Bitte überprüfen Sie Folgendes, bevor Sie den Kundendienst kontaktieren	24
MEMO	25~27

- 1 4 Funktionen (Eis/Kaltwasser/Umgebungstemperatur Wasser/Heißwasser) in einem Produkt**

Der Komfort wurde verbessert, sodass Eis, Kaltwasser, Wasser mit Umgebungstemperatur und Heißwasser von einem Produkt erzeugt und bereitgestellt werden können.
- 2 Transparentes und tulpenförmiges, kristallklares Eis**

Wir haben einen Wasserreiniger und Eisbereiter entwickelt, der transparentes und sauberes Eis in Form einer Tulpe herstellt.
- 3 Wasserreinigungssystem mit integrierter Eisherstellungsfunktion**

NAIS ist eine innovative Hybridlösung aus einem Umkehrosmose-Wasserreinigungssystem mit einem Eisbereiter, der die Gefrierpunktniedrigung nutzt. Entwickelt, um Eis und kaltes Wasser mit einem einzigen Verdampfer zu erzeugen.
- 4 Reines Eis durch Gefrierpunktniedrigung**

Es produziert ausschließlich reines Eis durch Gefrierpunktniedrigung, wodurch gereinigtes Wasser der Eisbereitungseinheit zugeführt wird.
- 5 Hybrides Heißwassersystem, mit dem Sie je nach Bedarf zwischen Stromsparen und Komfort wählen können**

Es ist so konzipiert, dass es sowohl den Vorheizmodus mit großem Energiespareffekt als auch den einfach zu bedienenden Heißwasserspeichermodus nutzt. Sie können zwischen den beiden Modi durch einfache Tastenbedienungen wählen und die Vorteile von Komfort und Wirtschaftlichkeit genießen.
- 6 Intelligente Reinigungsfunktion, die den Tank einmal täglich automatisch reinigt**

Es besteht keine Gefahr einer bakteriellen Kontamination, da die Tanks für gereinigtes Wasser und kaltes Wasser jeden Tag automatisch entleert und mit sauberem Wasser gefüllt werden. Zusätzlich kann der Benutzer per Knopfdruck den Tank für eine hygienischere Nutzung sterilisieren.
- 7 Sterilisationsfunktion**

Das Innere des Tanks wird automatisch zu der festgelegten Zeit mit sterilisiertem Wasser gereinigt. Zusätzlich kann der Benutzer per Knopfdruck den Tank sterilisieren, um eine hygienischere Nutzung zu gewährleisten.
- 8 Leicht austauschbare Filter**

Das einfache, aber zuverlässige Filterverriegelungssystem stellt sicher, dass Benutzer Filter leichter austauschen und die Wasseraufbereiter einfacher nutzen können.
- 9 Touch-Button-Sensor**

Das analoge Druckknopfsystem wurde auf ein Touch-Button-System aufgerüstet, um dem stilvollen Design gerecht zu werden. Sie können den Wasserreiniger jetzt bequem mit einer leichten Berührung bedienen.
- 10 One-Touch-Entleerungsfunktion**

Durch die Einführung der One-Touch-Entleerungsfunktion können Sie die Reinwasser- und Kaltwassertanks auf Knopfdruck entleeren, wodurch Sie den Wasserreiniger bequemer verwalten können.

- Bitte verwenden Sie das Produkt sicher und korrekt, um Unfälle und Gefahren zu vermeiden.
- Vorsichtsmaßnahmen werden in zwei Kategorien eingeteilt: "Warnungen" und "Vorsichtshinweise", je nach Gefährungsgrad und dem Ausmaß der Schäden, die bei Nichtbeachtung des Hinweises auftreten können.



Warnung

Bei Nichtbeachtung des Hinweises kann es zu schweren Verletzungen oder zum Tod kommen.



Vorsicht

Die Nichtbeachtung des Etiketts kann zu Personenschäden oder Sachschäden sowie zur Verschlechterung des Produkts führen.

Stromversorgung



Warnung

Verwenden Sie nur die angegebene Stromquelle.

Wenn die Spannung der Stromquelle nicht übereinstimmt, kann dies zu Feuer, Stromschlag oder Fehlfunktionen führen.

Ziehen Sie immer den Netzstecker, wenn das Gerät nicht verwendet wird.

Dies kann Sicherheitsunfälle verhindern.

Wenn das Netzkabel beschädigt ist, fordern Sie bitte einen Wartungsservice an.

Verwenden Sie keine beschädigten oder lockeren Steckdosen. Dies kann zu Stromschlägen oder Bränden führen.

Stecken Sie den Netzstecker vollständig in die Steckdose.

Eine lose Verbindung kann einen Brand verursachen.

Ziehen Sie nicht am Netzkabel. Achten Sie darauf, beim Ausstecken am Netzstecker zu ziehen. Beschädigte Netzkabel können zu Stromschlägen oder Bränden führen.

Verwenden Sie nicht mehrere elektrische Geräte gleichzeitig an einer Steckdose. Eine abnormale Erwärmung der Steckdose kann einen Brand verursachen.

Berühren Sie den Netzstecker nicht mit nassen Händen.

Es besteht die Gefahr eines Stromschlags.

Wenn Staub oder Wasser auf die Stifte oder Kontakte des Netzsteckers gelangt, reinigen Sie diese mit einem trockenen Tuch. Staub, Wasser usw. können einen elektrischen Schlag oder Brand verursachen.

Das Netzkabel nicht übermäßig biegen oder schwere Gegenstände darauflegen.

Dies kann einen elektrischen Schlag oder Brand verursachen.

Achten Sie darauf, nicht auf das Netzkabel zu treten oder darüber zu stolpern.

Achten Sie darauf, das Netzkabel zu ziehen, wenn Sie das Innere des Produkts reinigen, und verwenden Sie kein Wasser direkt am Gerät.

Dies kann einen elektrischen Schlag oder Brand verursachen.

Um eine Gefährdung durch unbeabsichtigtes Zurücksetzen des thermischen Trennschalters zu vermeiden, darf dieses Gerät nicht über ein externes Schaltgerät, wie z. B. einen Timer, versorgt oder an einen Stromkreis angeschlossen werden, der regelmäßig vom Energieversorger ein- und ausgeschaltet wird.

Installation



Vorsicht!

Installieren Sie das Produkt nicht an einem feuchten Ort, in der Nähe von brennbaren Materialien oder an Orten, die Regen oder Schnee ausgesetzt sind.

Stellen Sie keine Kerzen, Zigaretten usw. auf das Gerät und stellen Sie das Gerät nicht in der Nähe von Wärmequellen auf. Es besteht Brandgefahr.

Achten Sie darauf, das Kühlmittelrohr beim Bewegen oder Installieren des Produkts nicht zu beschädigen. Es können Funken sprühen und Feuer oder Verbrennungen verursachen.

Verwenden Sie



Warnung

Lassen Sie Kinder nicht an dem Produkt hängen oder darauf klettern. Das Produkt kann umfallen und Verletzungen verursachen.

Erlauben Sie Kindern nicht, mit dem Gerät zu spielen. Aufsicht durch die Eltern ist erforderlich.

Achten Sie darauf, dass Personen (einschließlich Kinder), die das Gerät nicht sicher ohne Aufsicht oder Anweisung bedienen können, wie z. B. Personen mit eingeschränkten körperlichen, sensorischen oder geistigen Fähigkeiten oder Personen, denen es an Erfahrung oder Wissen mangelt, es nicht benutzen.

Stellen Sie keine Schlüssel mit Wasser, Medikamenten, kleinen Metallen usw. auf das Produkt. Es besteht die Gefahr eines Stromschlags oder Brandes, wenn diese in das Gerät gelangen.

Wenn das Produkt beschädigt ist oder Fehlfunktionen aufweist, zerlegen, reparieren oder modifizieren Sie das Produkt nicht eigenmächtig.

Halten Sie die Lüftungsöffnungen im Gerätegehäuse oder in der Einbaustruktur frei von Hindernissen.

Nur an die Trinkwasserversorgung anschließen.

Das Kältemittel dieses Produkts ist Isobutan (R-600a), ein brennbares Naturgas. Achten Sie daher darauf, es beim Bewegen des Produkts nicht zu beschädigen.

Wenn Gas (Kältemittel) austritt, berühren Sie nicht das Netzkabel und öffnen Sie ein Fenster zur vollständigen Belüftung.

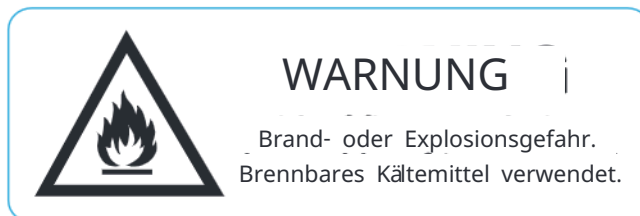
Obwohl R-600a, ein Kältemittel mit hoher Umweltfreundlichkeit, verwendet wird, ist es ein brennbares Gas. Wenn das Gas aufgrund schwerer Schäden während des Produktransports, der Installation und des Gebrauchs austritt, können Funken Explosionen, Feuer oder Verbrennungen verursachen.

Sicherheitsvorkehrungen

Aufgrund der Beschaffenheit des Produkts, das brennbares Erdgas (R-600a) als Kältemittel verwendet, wenden Sie sich bitte an ein spezialisiertes Entsorgungsunternehmen, wenn Sie den Wasserreiniger entsorgen. Beschädigen Sie beim Entsorgen nicht die Leitung.

Achten Sie beim Aufstellen des Geräts darauf, dass das Netzkabel nicht eingeklemmt oder beschädigt wird.

Platzieren Sie keine Mehrfachsteckdosen oder tragbaren Netzteile an der Rückseite des Geräts.



Folgendes sind keine Fehlfunktionen.

1. Das "Tröpfeln" von Wasser und das "Klappern" von fallendem Eis können während des Kühlwasser- oder Eisberbeitungsprozesses zu hören sein.
2. Trübes Eis kann sich mit transparentem Eis vermischen, aber bitte beachten Sie, dass dies kein Problem für die Leistung und Qualität des Produkts darstellt.
3. Die Wasserqualität von gereinigtem Wasser, kaltem Wasser und Eis kann geringfügig unterschiedlich sein. (Dieses Phänomen tritt auf, weil das Eis dieses Produkts mit gereinigtem Wasser nach dem Prinzip der Gefrierpunktserniedrigung hergestellt wird (Phänomen, bei dem nur reines Wasser zu Eis wird). 4. Verformtes Eis kann ausgegeben werden, wenn das Gerät nach einem Stromausfall wieder eingeschaltet wird.

Installation und
Verwendung



Vorsicht

Halten Sie beim Ausgeben von Eis den Behälter nahe an die Eisspenderausgabe, um zu verhindern, dass das Eis herausspritzt.

Achten Sie darauf, Behälter wie Tassen nicht zu nah an die Innenseite der Eisspenderausgabe zu halten.

Verwenden Sie keine Glastassen zum Ausgeben von Eis und geben Sie kein Eis in Tassen mit Getränken oder Kaffee aus. Plötzliche Temperaturänderungen und Stöße können dazu führen, dass Glastassen zerbrechen und Getränke oder Kaffee in die Spenderausgabe spritzen und Verunreinigungen oder Schimmelbildung verursachen.

Führen Sie keine Fremdkörper in den Eiswürfelpender ein und blockieren Sie ihn nicht.

Dies kann zu Fehlfunktionen führen.

Da das heiße Wasser sehr heiß ist, verwenden Sie unbedingt becherartige Behälter, um sich nicht zu verbrennen.

Betreiben Sie das Produkt nicht, wenn es nicht waagrecht steht.

Dies kann zu Fehlfunktionen oder Schäden führen.

Neigen Sie das Produkt beim Transport nicht um mehr als 45°.

Starkes Neigen kann zu Leistungseinbußen führen.

Nicht auf geneigten oder instabilen Flächen installieren.

Dies kann zu Leistungseinbußen führen oder dazu, dass das Gerät umfällt, was Verletzungen oder Schäden verursacht.

Nicht an Orten installieren, an denen die Raumtemperatur unter 0 °C fallen kann.

Das Eis kann zusammenkleben und die Eisabgabe stören, was zu Schäden am Produkt führen kann.

Nach dem Transport des Produkts die Stromversorgung erst nach mindestens 30 Minuten einschalten, damit sich das Produkt stabilisieren kann.

Decken Sie die Rückseite des Produkts nicht ab.

Blockierte Lüftungsöffnungen können zu einem Anstieg der Innentemperatur führen, was zu Fehlfunktionen oder Systemabschaltungen führen kann.

Wenn während des Gebrauchs ungewöhnliche Geräusche, Gerüche oder Rauch aus dem Produkt austreten, ziehen Sie sofort den Netzstecker, schließen Sie das Rohwasser-Adapterventil und lassen Sie das gesamte Wasser ab, bevor Sie einen Wartungsservice anfordern. Sichern Sie den Ablaufschlauch so, dass das abgeleitete Wasser nicht herumspritzt.

Wenn ein Kundendienst oder eine Reparatur erforderlich ist, fordern Sie bitte einen Wartungsservice an.

Halten Sie die Lüftungsöffnungen im Gerätegehäuse oder in der Einbaustruktur frei von Hindernissen.

Installation und

Verwendung



Vorsicht

Bewegen Sie das Produkt niemals, während es in Betrieb ist.

Dies kann zu Fehlfunktionen führen.

Achten Sie darauf, die Kühlkörperfläche auf der Rückseite des Produkts nicht zu berühren, da sie während des Betriebs heiß werden kann.

Verwenden Sie keine Chemikalien (flüchtige Stoffe, organische Lösungsmittel usw.) auf dem Produkt und halten Sie diese vom Produkt fern.

Da der Vorratstank mit allgemeinen externen Bakterien verunreinigt werden kann, lassen Sie das Wasser mindestens einmal im Monat vollständig ab und reinigen Sie das Innere des Vorratstanks mit einem sauberen, weichen Tuch, um ihn sauber zu halten.

Wenn Sie das Wasser regelmäßig aus dem Vorratstank ablassen, können Sie Wasserablagerungen verhindern.

Schließen Sie den Deckel nach der Reinigung des Vorratstanks ordnungsgemäß.

Wenn der Deckel oben auf dem Vorratstank nicht richtig geschlossen ist, können Insekten wie Ameisen in den Vorratstank gelangen.

Bei der Ausgabe von kaltem Wasser kann die Zeit bis zum Erreichen der eingestellten Temperatur je nach Umwelteinflüssen (Temperatur, Feuchtigkeit und Rohwasser) variieren.

Wenn Fremdkörper auf den Eiswürfel-Ausgabebereich gelangt sind, reinigen Sie die Innen- und Außenseite des Ausgabebereichs sofort und reinigen Sie den Ausgabebereich einmal pro Woche.

Wenn längere Zeit keine Eiswürfel ausgegeben wurden, können kleine Eiswürfel ausgegeben werden.

Wenn das Produkt längere Zeit nicht verwendet wird, schließen Sie das Rohwasseradaptventil und ziehen Sie den Netzstecker. Wenn Sie das Produkt wieder verwenden, lassen Sie das Wasser im Wasserreiniger vollständig ab und leiten Sie das neu gereinigte Wasser mindestens einmal ab.

Das Verhältnis von gereinigtem Wasser zu Abwasser beträgt etwa 1:2, und das Abwasser kann in einer Badewanne oder einem separaten Behälter für die Hauswirtschaft, die Badreinigung und die Wäsche aufgefangen werden, um Wasser zu sparen.

Verwenden Sie das Wasser aus dem Ablaufschlauch nicht als Trinkwasser oder zum Kochen.

Wenn Sie ein Kommunikationsgerät verwenden, das mehr als 1 W Funkwellen und elektrische Felder erzeugt, wie z. B. ein Walkie-Talkie, verwenden Sie das Gerät in einem Abstand von mindestens 1 m zum Produkt. Wenn das Produkt in einem Abstand von 1 m oder weniger verwendet wird, kann es zu Fehlfunktionen kommen.

1 Installieren Sie das Produkt nicht an den folgenden Orten:

- In der Nähe von Feuerquellen
- In der Nähe von brennbaren Stoffen
- An feuchten Orten
- Vor Klimaanlage/Heizungen
- Im Freien oder in direktem Sonnenlicht
- In der Nähe von Chemikalien (flüchtige Stoffe, organische Lösungsmittel usw.)
- Orte unter 0 °C oder über 40 °C
- In der Nähe von Badezimmern

2 Bitte verwenden Sie es gemäß der folgenden Wasserqualität Bereich.

- Wasserdruck: 1,7~7 kgf/cm² (166-686 kPa)
- Wassertemperatur: 4~38 °C
- pH: 5,8~8,5
- Härtegrad: 300 ppm oder weniger
- Wasserqualität: Biologisch sichere Wasserqualität

* Bitte konsultieren Sie einen Techniker, wenn Sie andere Wasserqualitäten als die oben genannten verwenden.

* Die Nichteinhaltung der oben genannten Wasserqualitätsbereiche ohne Rücksprache mit einem Techniker führt zum Ausschluss von der Garantie.

* Nur an eine Trinkwasserversorgung anschließen.

3 Das Produkt beim Transport nicht mehr als 45° neigen.

* Starkes Neigen kann zu Leistungseinbußen führen.

4 Installieren Sie das Produkt auf einer ebenen Fläche. Stellen Sie nach der Installation sicher, dass das Produkt mit einer Wasserwaage ausgerichtet ist.

* Wenn das Produkt mehr als 3 Grad geneigt ist, kann Wasser überlaufen.

5 Schließen Sie kein heißes Wasser (über 38 °C) an das Produkt an. Dies

☒ es kann zu Leistungseinbußen und Fehlfunktionen führen.

6 Für einen sicheren Betrieb des Produkts stellen Sie sicher, dass die Seiten und die Rückseite des Produkts mindestens 20 cm von der Wand entfernt sind, um eine gute Belüftung zu gewährleisten.

7 Installieren Sie keine wärmeerzeugenden Produkte in der Nähe der Kühlkörperfläche auf der Rückseite.

8 Achten Sie beim Anschließen des Schlauchs darauf, dass dieser nicht geknickt oder durch schwere Gegenstände eingeklemmt wird.* Ein blockierter Schlauch kann den reibungslosen Wasserfluss stören und zu Fehlfunktionen führen.

9 Sichern Sie den Ablaufschlauch so, dass das Abwasser nicht herumspritzt.

* Das Wasser aus dem Ablaufwasserschlauch kann für den Haushalt, die Badreinigung, die Wäsche usw. verwendet werden, um Wasser zu sparen. Verwenden Sie das Wasser jedoch niemals als Trinkwasser oder zum Kochen.

10 Wenn Sie dieses Produkt zusammen mit anderen Produkten (Wasserreiniger, Geschirrspüler usw.) an einem Ort installieren, stellen Sie sicher, dass die Rohwasser- und Abwasserschläuche für jedes Produkt separat installiert werden.

11 Dieses Gerät ist für den Einsatz in Haushalten und ähnlichen Anwendungen vorgesehen, wie z. B.: - Personalküchen in Geschäften, Büros und anderen Arbeitsumgebungen;

- Bauernhäuser und von Kunden in Hotels, Motels und anderen wohnähnlichen Umgebungen;
- Bed & Breakfast-ähnliche Umgebungen;

- Gastronomie und ähnliche Anwendungen außerhalb des Einzelhandels.

*Die Installation des Geräts darf nur von qualifizierten Technikern durchgeführt werden. Bitte stellen Sie sicher, dass das Gerät ordnungsgemäß von einem Techniker installiert wird.

* Der Installationsprozess kann je nach Ihren Installationsbedingungen variieren.

* Wir übernehmen KEINE Verantwortung für Ausfälle, Schäden oder andere Probleme, die durch die Installation durch nicht-qualifizierte Personal verursacht werden.

1. Installieren Sie das Produkt auf einer ebenen Fläche.

(Passen Sie die Höhe mit einer Holzunterlage o. Ä an und überprüfen Sie sie mit einer Wasserwaage.)

* Wir empfehlen, das Produkt auf einem Spülbeckenständer oder Tisch zu installieren, der 80 cm höher als der Boden ist.

2 Schließen Sie das Wasserzufuhrventil (oder Absperrventil), das zu jedem Haus führt, und verbinden Sie das Rohwasserventil, indem Sie die Zuleitung des anzuschließenden Rohwassers trennen.

*Wenn die Dichtungsgummi (O-Ring) des Verbindungsteils herausgezogen oder das Schraubgewinde beschädigt ist, kann dies zu Wasserleckagen führen.

3 Verbinden Sie den Schlauch mit dem Rohwasser-Adapterventil und dem Rohwasseranschluss auf der Rückseite des Produkts.

4 Führen Sie den Schlauch in den Abwasseranschluss auf der Rückseite des Produkts ein und verbinden Sie ihn. Verbinden Sie dann den Schlauch mit dem Abfluss eines Waschbeckens, Badezimmers oder Hauswirtschaftsraums.

5 Warten Sie nach der Installation 30 Minuten, bevor Sie den Netzstecker in die Steckdose stecken, um das Kühlsystem zu stabilisieren und das Produkt sicher zu verwenden.

6 Öffnen Sie das jedem Haushalt zugeführte Speisewasserventil (oder Absperrventil) und stellen Sie das Rohwasser-Adapterventil in die offene Position, um dem Produkt Rohwasser zuzuführen.

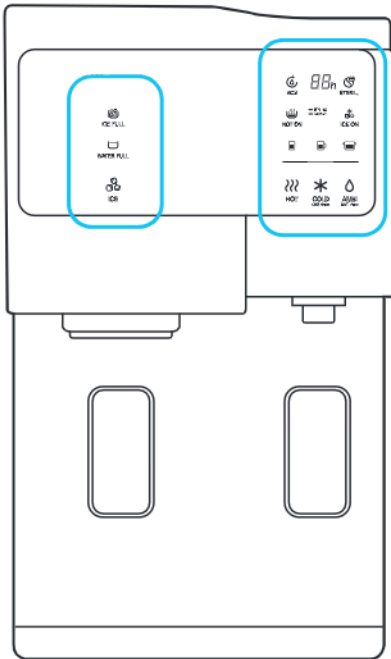
7 Überprüfen Sie, ob Wasser in das Innere des Produkts gelangt oder ob an den Verbindungsteilen Undichtigkeiten vorhanden sind.







8 Drücken Sie nach 1 Stunde Einschalten des Geräts die Ausgabetaste, um zu prüfen, ob Wasser ausgegeben wird.

9 Wenn die Lampe für den vollen Wasserstand leuchtet, entleeren Sie das Wasser im Inneren des Produkts vollständig vor dem Gebrauch.*Da sich möglicherweise etwas Wasser, das während der Inspektion verwendet wurde, im Inneren des Produkts befindet, verwenden Sie es erst, nachdem Sie das Wasser vollständig abgelassen haben

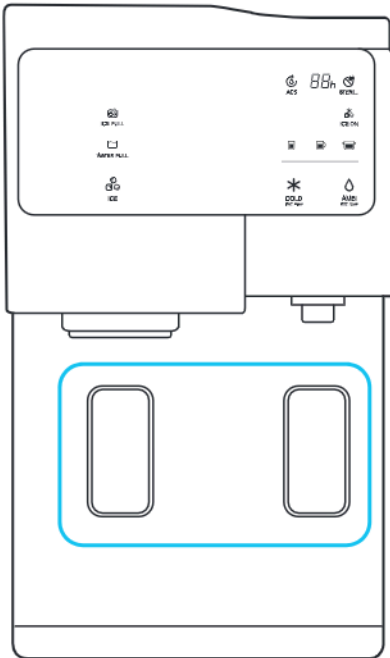
*Verwenden Sie das vorhandene Adapterventil und den Schlauch nicht wieder für die Installation.


Anzeige- und Bedienfeld

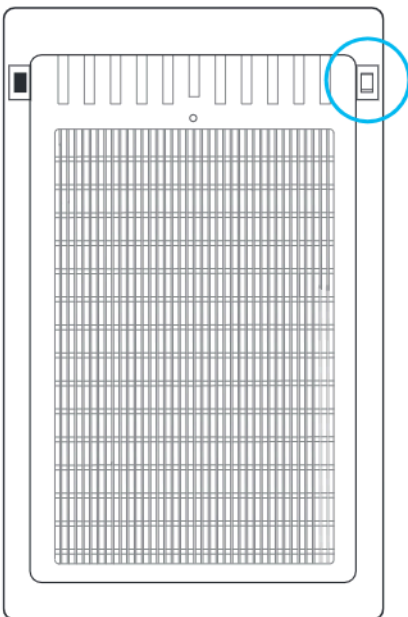



 EIS VOLL	EIS VOLL LED	Leuchtet auf, wenn der Eisbehälter voll ist.
 WASSER VOLL	WASSER VOLL LED	Leuchtet auf, wenn der Wassertank voll ist.
 ACS	ACS-Einstellungstaste ACS-Einstellungs-LED	Berühren, um die Zeit für die ACS-Smart-Reinigungsfunktion einzustellen. Blinkt, wenn die ACS-Smart-Reinigungsfunktion ausgeführt wird.
 ACS Zeit LED	ACS Zeit LED	Zeigt die eingestellte Zeit für die ACS Smart Reinigungsfunktion an.
 STERILISIERUNG.	Taste für die Sterilisierungseinstellung Sterilisations-LED	Berühren, um die Sterilisationsfunktion einzustellen. Leuchtet auf, wenn die Sterilisierungsfunktion eingestellt ist.
 HEISS EIN	Taste für die Einstellung des heißen Wassers LED-Anzeige für die Einstellung des heißen Wassers – STAND-BY Standby/Sofortbetrieb – LED-ANZEIGE SOFORT	Berühren, um den Standby-/Sofortbetrieb einzustellen. Leuchtet auf, wenn die Heißwasserfunktion eingestellt ist.
 EIS AN	Eis Ein/Aus-Taste: Berühren, um die Eisherstellungsfunktion einzustellen. Eis-LED	Berühren, um die Eisherstellungsfunktion einzustellen. Leuchtet auf, wenn die Eisherstellungsfunktion eingestellt ist.
 LED für Festmenge	Taste für Festmengeneinstellung, LED für Festmenge	Berühren, um die Festmengenausgabe von kaltem/Umgebungswasser auszuwählen. Schaltet sich ein, wenn die Festmengenausgabe ausgewählt ist.
 EIS	Eiswürfel-Ausgabebetaste	Berühren Sie die Taste, um Eis auszugeben.
 HEISS	Taste für Heißwasserauswahl LED für Heißwasser	Berühren, um heißes Wasser auszuwählen. Leuchtet auf, wenn heißes Wasser ausgewählt ist. (Blinkt beim Vorheizen von heißem Wasser)
 KALT-DAUERBETRIEB (2 Sek.)	Taste zur Auswahl von Kaltwasser Taste für kontinuierliche Kaltwasserabgabe Kaltwasser-LED	Berühren, um kaltes Wasser auszuwählen. Die Taste 2 Sekunden lang berühren, um kontinuierlich kaltes Wasser auszugeben. Schaltet sich ein, wenn kaltes Wasser ausgewählt ist.
 Umgebungswasser-LED	Taste für Umgebungstemperiertes Wasser Kontinuierliche Ausgabe von Umgebungstemperiertem Wasser Taste Umgebungswasser-LED	Berühren, um Wasser mit Umgebungstemperatur auszuwählen. Die Taste 2 Sekunden lang berühren, um kontinuierlich Wasser mit Umgebungstemperatur auszugeben. Leuchtet auf, wenn Wasser mit Umgebungstemperatur ausgewählt ist.

Anzeige- und Bedienfeld



	Eiswürfel-Ausgabe betaste	Drücken, um Eis auszugeben.
	Ausgabe aste	Drücken, um Wasser auszugeben.



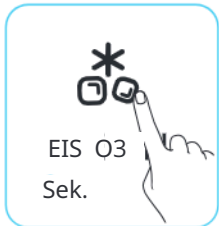
	Ablassschalter	Drücken Sie den Schalter nach oben oder unten, um die Ablassfunktion einzustellen/abzubrechen.
---	-----------------------	--

Funktionseinstellung und -freigabe

* Stecken Sie den Netzstecker in die Steckdose, bevor Sie das Produkt bedienen.

* Berühren Sie leicht das „Symbol“, um die Tasten zu bedienen.

Eisfunktion I



Einstellung

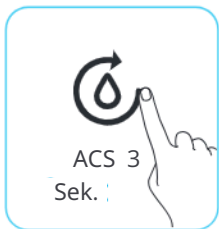
1. Berühren Sie die "Ice On"-Einstellungstaste für 3 Sekunden.
2. Die Eisherstellungsfunktion wird mit einem Soundeffekt eingeschaltet. (Eis-LED leuchtet auf)

Abbrechen

1. Berühren Sie die "Ice On"-Einstellungstaste für 3 Sekunden.
2. Die Eisherstellungsfunktion wird mit einem Soundeffekt ausgeschaltet. (Eis-LED erlischt)

ACS Smart

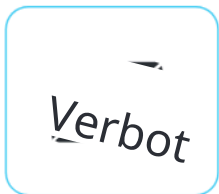
Reinigungsfunktion



Dies ist eine intelligente Funktion, die Verunreinigungen verhindert, indem sie das Innere des Kaltwasserertanks automatisch reinigt, wenn das Gerät nicht häufig benutzt wird.

- Nach dem Anschließen der Stromversorgung wird die erste Sterilisationsfunktion am folgenden Morgen aktiviert, und die ACS-Smart-Reinigungsfunktion wird danach jeden Tag zur gleichen Zeit aktiviert. Um die Reinigungszeit zu ändern, setzen Sie sie auf die gewünschte Zeit zurück.

- 1 Die ACS-LED blinkt, wenn die ACS-Smart-Reinigungsfunktion aktiviert ist und die automatische Tankreinigung startet.
- 2 Während der ACS-Smart-Reinigung kann Wasser und Eis entnommen werden.
- 3 Die ACS-Smart-Reinigung dauert etwa 2–3 Minuten.



Zeit einstellen

- 1 Wenn die "ACS-Einstellung"-Taste 3 Sekunden lang berührt wird, wird die "ACS-Einstellung" mit einem akustischen Signal aktiviert. Sie können die Betriebszeit einstellen, indem Sie die "ACS-Einstellung"-Taste berühren. (00h → 23h) ②Die gewünschte Zeit wird auf der LED angezeigt.
- ③Wählen Sie die gewünschte ACS-Betriebszeit aus, und sie wird nach etwa 5 Sekunden eingestellt.

Heißwasserfunktion



Einstellung

- 1 Berühren Sie die Taste „Heißwassereinstellung“ für 3 Sekunden.
- 2 Jedes Mal, wenn der Benutzer die Taste „Heißwassereinstellung“ drückt, wird die Einstellung in der folgenden Reihenfolge wiederholt: Standby-Modus → Sofortmodus → Heißwasser aus.

*Bitte beachten Sie S. 15 und S. 16 für die Verwendung von heißem Wasser, nachdem Sie es auf Standby-Modus oder Sofortmodus eingestellt haben.

Abbrechen

- 1 Berühren Sie die Taste „Heißwassereinstellung“ für 3 Sekunden.
2. Jedes Mal, wenn Sie die Taste „Heißwassereinstellung“ drücken, wiederholt sich die Einstellung in der folgenden Reihenfolge: Standby-Modus → Sofortmodus → Heißwasser.

Sterilisation | sfunktion



Dies ist eine Funktion, die Verunreinigungen verhindert, indem sie das Innere des Wassertanks alle 7 Tage automatisch mit sterilisiertem Wasser reinigt.

- Nach dem Anschließen der Stromversorgung wird die erste Sterilisationsfunktion im Morgengrauen des folgenden Tages aktiviert, und die ACS-Smart-Reinigungsfunktion wird danach jeden Tag zur gleichen Zeit aktiviert. Um die Reinigungszeit zu ändern, setzen Sie sie auf die gewünschte Zeit zurück.
- Um den Sterilisationstag zu ändern, schalten Sie die Sterilisationsfunktion innerhalb von 24 Stunden des gewünschten Wochentags aus und wieder ein, oder trennen Sie den Netzstecker und schließen Sie ihn wieder an.
Beispiel: Wenn Sie auf Montag umstellen möchten, schalten Sie die Sterilisationsfunktion am Sonntag ein und aus oder trennen Sie den Netzstecker und schließen Sie ihn wieder an.

Automatische Einstellung

- ① Berühren Sie die Auswahltaste „Sterilisation“ für 3 Sekunden.
- ② Die automatische Sterilisationsfunktion wird mit einem Soundeffekt eingestellt. (Sterilisations-LED leuchtet auf)
- ③ Wenn die automatische Sterilisationsfunktion eingestellt ist, wird die Sterilisationsfunktion alle 7 Tage zur ACS-Betriebszeit ausgeführt.

Automatische Sterilisation abbrechen

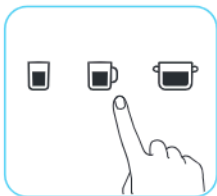
- ① Berühren Sie die Auswahltaste „Sterilisation“ für 3 Sekunden.
- ② Die automatische Sterilisationsfunktion wird mit einem akustischen Signal abgebrochen. (Sterilisations-LED schaltet sich aus)

Manuelle Einstellung

1. Berühren Sie die Auswahltaste „Sterilisation“ für 5 Sekunden, um die Sterilisationsfunktion sofort zu aktivieren (dauert ca. 2 Stunden).
- ② Die Sterilisations-LED blinkt und andere LEDs werden ausgeschaltet.
- ③ Wenn Sie die manuelle Sterilisation nach der Auswahl abbrechen möchten, berühren Sie die Auswahltaste „Sterilisation“ erneut für 5 Sekunden. Die manuelle Sterilisation kann jedoch nicht abgebrochen werden, nachdem das sterilisierte Wasser erzeugt wurde (ca. 5 Minuten nach der Einstellung).

- * Das Bedienfeld wird während des Sterilisationsvorgangs deaktiviert.
- * Während des Sterilisationsvorgangs kann kein Wasser entnommen werden.
- * Wenn die Stromversorgung während des Sterilisationsvorgangs unterbrochen wird, wird der Sterilisationsvorgang fortgesetzt, wenn die Taste „Sterilisation“ nach dem Wiedereinschalten des Stroms erneut berührt wird. (Wenn die Sterilisations-LED nicht berührt wird, wird der Sterilisationsvorgang abgebrochen und das Sterilisationswasser abgelassen.)

Festmengenausgabe



Einstellung

- 1 Berühren Sie die Taste „Festdosierung“, um die gewünschte Ausgabemenge einzustellen.
- 2 Nach Auswahl von Kalt-/Umgebungswasser die Ausgabetaße drücken, um die eingestellte Menge an Kalt-/Umgebungswasser zu erhalten.

Füllstand	Füllstand 1	Stufe 2	Stufe 3
Menge	120 ml (ca.)	250 ml (ca.)	500 ml (ca.)

Abbrechen

Um den Modus für die Festmengenausgabe während des Betriebs abbrechen, berühren Sie die Auswahltaste für die Festmengenausgabe erneut oder drücken Sie die Ausgabetaße.

Soundeffekt



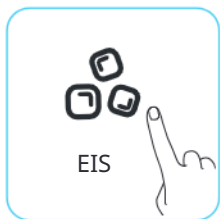
Abbrechen

① Berühren Sie die Taste „Umgebungswasserauswahl“ 10 Sekunden lang, um die Soundeffekte zu deaktivieren. ② Ein Ton signalisiert, dass die Soundeffekte deaktiviert wurden.

Zurücksetzen

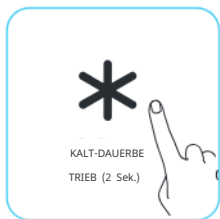
① Berühren Sie die Taste „Umgebungswasserauswahl“ 10 Sekunden lang, um die Soundeffekte zurückzusetzen. ② Ein Ton signalisiert, dass die Soundeffekte wieder aktiviert wurden.

Methode zur Eis- und Wasserausgabe



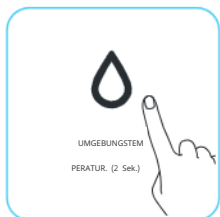
Eis ausgeben

Berühren Sie die Taste, bis die gewünschte Menge ausgegeben wird, oder drücken Sie die untere Taste „Eis ausgeben“, um die Eislagertür zu öffnen und Eis aus dem Auslass auszugeben.



Kaltwasser ausgeben

Nachdem Sie die Taste „Kaltwasserauswahl“ berührt haben, drücken Sie die Taste „Ausgabe“, um kaltes Wasser zu erhalten. (Berühren Sie die Taste 2 Sekunden lang, um kontinuierlich Wasser auszugeben.)

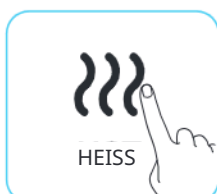


Ausgabe von Wasser mit Umgebungstemperatur

Nachdem Sie die Taste „Auswahl Wasser mit Umgebungstemperatur“ berührt haben, drücken Sie die Ausgabetaaste, um Wasser mit Umgebungstemperatur zu erhalten. (Berühren Sie die Taste 2 Sekunden lang, um Wasser kontinuierlich auszugeben.)

* Wenn Wasser mit Umgebungstemperatur nach der Auswahl 10 Sekunden lang nicht verwendet wird, schaltet das Gerät automatisch in den häufiger verwendeten Kaltwassermodus. (Standardfunktion)

*Die Funktionen zur Ausgabe von Umgebungs-/Kaltwasser haben keine separate Einstellungs-/Abbruchmethode. Sie funktionieren automatisch basierend auf einem voreingestellten Programm, sobald Strom angeschlossen ist.



Methode zur Ausgabe von heißem Wasser im Standby-Modus

① Berühren Sie die Taste „Heißwasserauswahl“ und drücken Sie die Ausgabetaaste, um heißes Wasser zu erhalten.

*Wenn 5 Sekunden lang keine Bedienung erfolgt, nachdem Heißwasser ausgewählt wurde, schaltet das Gerät automatisch in den Kaltwassermodus. (Standardfunktion)

Methode zur Eis- und Wasserausgabe



Methode zur Ausgabe von Heißwasser im Sofortmodus: ① Die Heißwasser-LED blinkt rot, wenn es nicht vorgeheizt ist.* Das Vorheizen dauert etwa 2 Minuten und 30 Sekunden. ② Wenn der Sofortmodus abgeschlossen ist, leuchtet die Heißwasser-LED mit einem Soundeffekt auf. ③ Berühren Sie die Taste „Heißwasserauswahl“ und drücken Sie die Ausgabetaste, um Heißwasser zu erhalten.* Die Heißwassereinstellung wird für 5 Sekunden beibehalten.



* Sie können 10 Minuten lang nach dem Vorheizen Heißwasser ausgeben, ohne es erneut zu erhitzen.

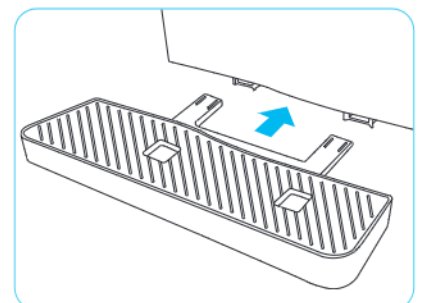
*Wenn nach der Auswahl von heißem Wasser 5 Sekunden lang keine Bedienung erfolgt, wechselt das Gerät automatisch in den Kaltwassermodus. (Standardfunktion)

* Wenn im Modus für vorgewärmtes Wasser kontinuierlich Wasser entnommen wird, stoppt die Ausgabe von heißem Wasser automatisch, wenn die Temperatur des heißen Wassers auf etwa 50 °C sinkt.

*Wenn die Ausgabe von heißem Wasser stoppt, wird das Vorheizen automatisch wieder aufgenommen.

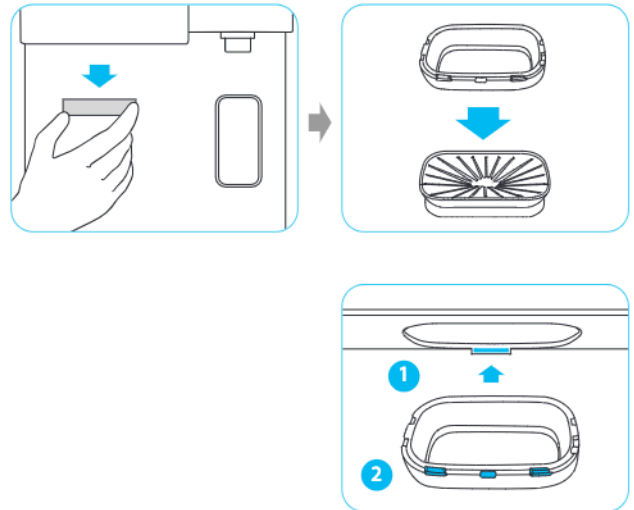
So installieren Sie die Wasserauffangschale

Schieben Sie die Wasserauffangschale in das Gerät.



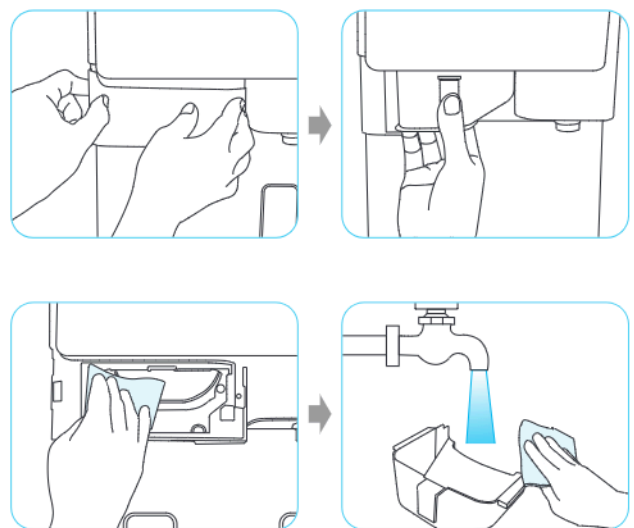
Eisausgabeöffnung

- ① Schieben Sie die Eisausgabeöffnung zurück und ziehen Sie sie nach unten, um sie zu entfernen.
2. Nehmen Sie den Eiswürfelpender und die Kappe des Eiswürfelpenders ab und waschen Sie diese separat.
- ③ Setzen Sie nach dem Waschen die Kappe des Eiswürfelpenders wieder ein.
- ④ Richten Sie den Haken Nr. 1 mit dem Loch aus. Drücken Sie den Haken Nr. 2 nach hinten und heben Sie ihn an, um ihn einzusetzen.



Eisvorratsbehälter

- 1 Drücken Sie die vordere Abdeckung des Eisausgabeschachts nach unten, um sie zu entfernen, und drücken Sie dann vorsichtig auf den Griff der Eisausgabeabdeckung, um sie zu entfernen.
- 2 Reinigen Sie das Innere des Eisausgabeschachts mit einem weichen Tuch oder einer chemischen Reinigung. Waschen Sie die Abdeckung des Eisausgabeschachts unter fließendem Wasser und reinigen Sie sie mit einem weichen Tuch oder einer chemischen Reinigung, und setzen Sie sie dann wieder ein.



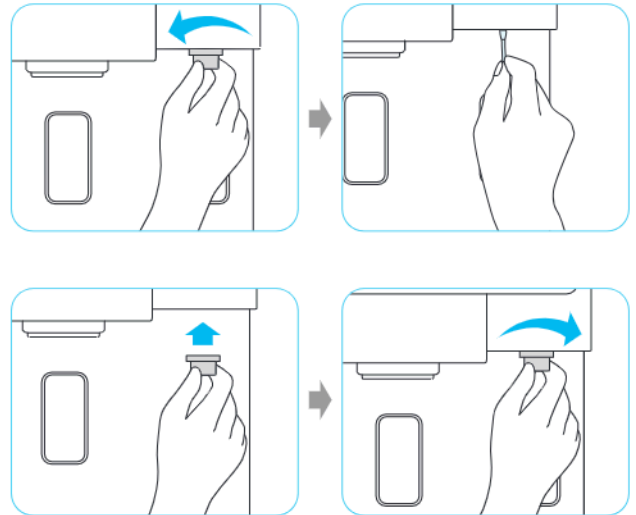
Wasserausgabeöffnung

1 Drehen Sie die Wasserausgabeöffnung in die linke Richtung, um sie herauszuziehen.

2 Wischen Sie das Innere der Ausgabeöffnung mit einem Wattestäbchen aus.

* Verwenden Sie keine Reinigungsmittel, Verdünnern, Benzol, Wachs usw. Dies kann zu Produktschäden wie Verfärbungen oder Ablösen des Produkts führen und gesundheitliche Probleme verursachen.

③ Nach dem Waschen setzen Sie ihn wieder ein und drehen Sie ihn nach rechts.



Wasserspeichertank

1 Schließen Sie das Rohwasser-Zulaufventil, lösen Sie 1 Schraube der rechten Abdeckung des Produkts mit einem Schraubendreher und entfernen Sie dann die Abdeckung.

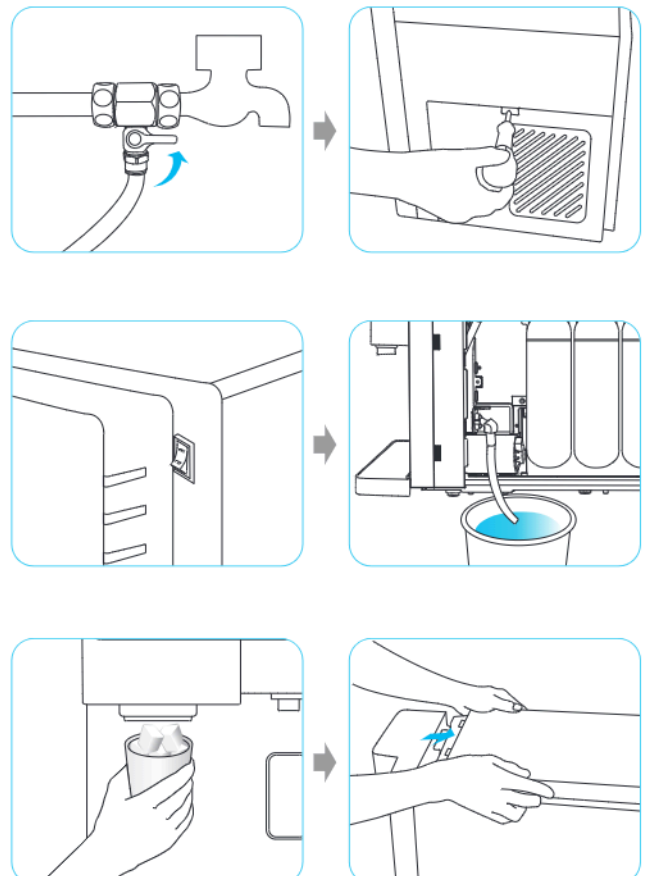
2 Stellen Sie den Ablassschalter auf der Rückseite des Produkts auf die Position EIN.

* Kaltes und normales Wasser werden automatisch durch die automatische Ablassfunktion abgelassen.

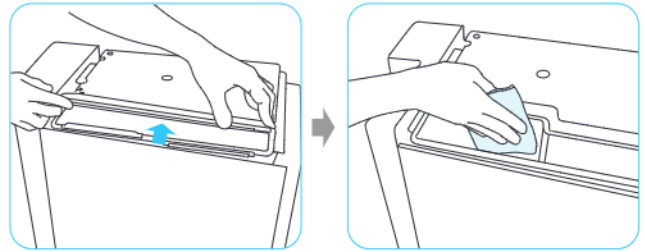
3 Stecken Sie den Ablaufschlauch in das Ablassventil, um das normale und heiße Wasser abzulassen.

4 Drücken Sie die Eisausgabetaste, um das gesamte Eis auszugeben.

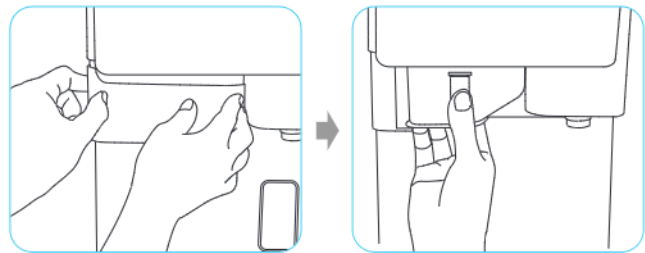
5 Entfernen Sie die Abdeckung des Umgebungswassertanks, indem Sie sie nach hinten schieben.



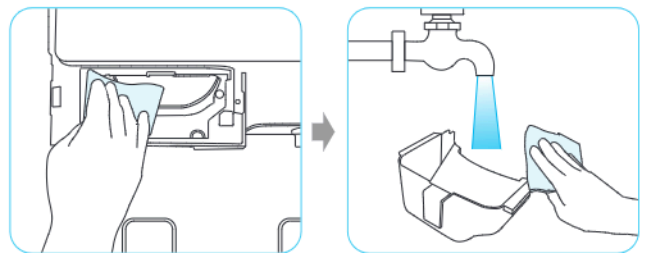
- ⑥ Reinigen Sie den Umgebungswassertank und den Tankdeckel mit einem weichen Tuch oder einer chemischen Reinigung und montieren Sie dann den Deckel in umgekehrter Reihenfolge des Ausbaus.



- ⑦ Drücken Sie die vordere Abdeckung des Eisausgabeschachts nach unten, um sie zu entfernen, und drücken Sie dann vorsichtig auf den Griff der Eisausgabeabdeckung, um sie zu entfernen.

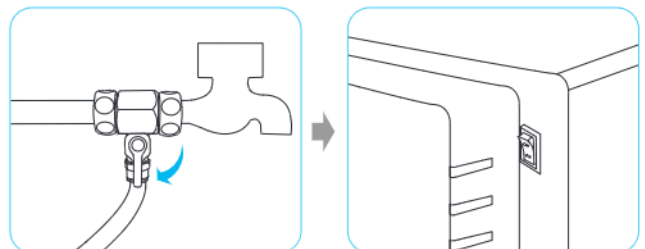


- ⑧ Reinigen Sie das Innere des Eisausgabeschachts mit einem weichen Tuch oder einer chemischen Reinigung. Waschen Sie die Abdeckung des Eisausgabeschachts unter fließendem Wasser und reinigen Sie sie mit einem weichen Tuch oder einer chemischen Reinigung, und setzen Sie sie dann wieder ein.



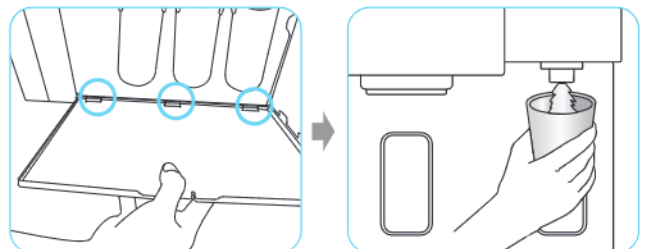
- ⑨ Öffnen Sie das Rohwasser-Zulaufventil.

- ⑩ Drehen Sie den Ablassschalter auf der Rückseite des Produkts in die Position AUS.



- ⑪ Richten Sie die rechte Abdeckung aus und ziehen Sie die Schraube fest.

- ⑫ Überprüfen Sie nach etwa 15 Minuten, ob Wasser aus dem Ausgabebereich austritt.
(Basierend auf 25 °C Wassertemperatur und 2,8 kgf/cm² Wasserdruk oder mehr)



- ⑬ Lassen Sie das frisch gereinigte Wasser vor dem Gebrauch mindestens einmal vollständig abfließen vor dem Gebrauch.

*Tragen Sie beim Reinigen des Vorratsbehälters nach dem Händewaschen Sanitärhandschuhe und reinigen Sie ihn mit einem Tuch oder einer chemischen Reinigung

* Verwenden Sie keine Reinigungschemikalien oder Reinigungsmittel, wenn Sie den Vorratsbehälter reinigen.

*Nachdem Sie den Vorratstank überprüft haben, stellen Sie sicher, dass alle Teile des Service-Kits (Trockenreiniger, Wattestäbchen und Hygienehandschuh) entfernt wurden, und entsorgen Sie diese.

Schließen Sie den Vorratstankdeckel und den Luftfilter nach der Reinigung fest, um zu verhindern, dass Fremdkörper und Insekten eindringen.

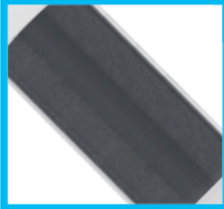
Reinigen Sie gemäß dem angegebenen Inspektionszyklus.

Reinigung

Vorsichtsmaßnahmen

Kategorie		Beschreibung
Installation	Ort	-Das Produkt kann innerhalb des empfohlenen Wasserqualitätsbereichs installiert werden. (1,7–7 kgf/cm ²)
	Umgebung	<p>< Beschränkte Bereiche ></p> <ul style="list-style-type: none"> - Im Freien oder in direktem Sonnenlicht - In der Nähe von Badezimmern - Vor Klimaanlage/Heizungen
Verwendung	Ausgabeöffnung	<ul style="list-style-type: none"> -Achten Sie darauf, dass kein Kaffee, Tee, Getränke oder Speisen (Instant-Nudelsuppe) auf die Ausgabestelle spritzen. Sollte dies dennoch geschehen, wischen Sie es sofort ab. Reinigen Sie die Ausgabestelle regelmäßig einmal pro Woche mit einem Vliestuch oder Wattestäbchen. -Halten Sie Ihre Hand oder Ihren Mund nicht an die Ausgabestelle und stellen Sie sicher, dass die verwendete Tasse die Ausgabestelle nicht berührt.
	Eisausgabeöffnung	<ul style="list-style-type: none"> -Geben Sie kein Eis mit Getränken oder Kaffee in die Tassen. -Wenn Fremdkörper auf den Ausgabebereich gespritzt sind, reinigen Sie die Innen- und Außenseite des Ausgabebereichs sofort und reinigen Sie den Ausgabebereich einmal pro Woche. -Nehmen Sie die Kappe des Eiswürfel-Ausgabebereichs ab und waschen Sie sie einmal pro Woche.
	Abtropfschale	<ul style="list-style-type: none"> -Entsorgen Sie keine Getränke (Kaffee, Tee) oder Lebensmittel außer Wasser. -Wenn Wasser vorhanden ist, lassen Sie es sofort ab und reinigen Sie es einmal pro Woche.
Inspektion	Regelmäßige Inspektion	<ul style="list-style-type: none"> - Lassen Sie regelmäßige Inspektionen durchführen. Inspektionen werden bei jedem Filterwechsel durchgeführt. - Achten Sie darauf, dass keine Fremdkörper (Insekten, Service-Kits usw.) während der regelmäßigen Inspektion des Vorratstanks eindringen, und führen Sie die Abschlussarbeiten (Montage der Vorratstankabdeckung und Befestigung des Luftfilters) nach der Inspektion sorgfältig durch.
	Eigenverwaltung	- Verunreinigte Ausgabestelle, Eis-Ausgabestelle oder Tropfschale erfordern die Eigenverantwortung des Benutzers.
Verwaltung	Filterwechsel	<ul style="list-style-type: none"> - Spülen Sie 1 Minute und 30 Sekunden lang, wenn Sie Filter austauschen. Wenn nicht gespült wird, können feine Kohlenstoffpartikel im Vorratstank gefunden werden. - Achten Sie darauf, nach dem Einsetzen des Filters keine äußeren Stöße auf den Filter auszuüben.
Verhinderung von Kalkablagerungen	Intelligente Reinigungsfunktion	- Eine bestimmte Menge gespeicherten Wassers wird täglich abgelassen, um Kalkablagerungen zu verhindern.
	Sterilisationsfunktion	- Sterilisiertes Wasser wird verwendet, um das Innere des Tanks alle 7 Tage automatisch zu sterilisieren, um Kalkablagerungen zu verhindern.

Filterfunktion



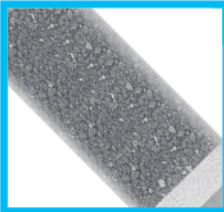
Stufe 1/2: W PRE CARBON Filter

Es handelt sich um einen Carbonblockfilter, der durch Hochtemperaturkompression geformt wird und Schwebstoff, Rost und partikuläre Verunreinigungen usw. im Rohwasser entfernt sowie Chlor, Trihalomethane (THMs) und organische Chemikalien absorbiert und entfernt, die im Rohwasser gelöst sind. Er schützt die Membran und ermöglicht ihr eine normale Funktion.



Stufe 3: RO-MEMBRANFILTER

Gelöste Fremdstoffe wie Schwermetalle und organische Chemikalien mit einem Molekulargewicht von 200 oder mehr werden durch Trennung mittels ultrapräziser, semipermeabler Membranen behandelt, um eine Wasserreinigung zu erzielen. Die herausgefilterten Verunreinigungen werden über einen separaten Abwasserablauf abgeleitet.



Stufe 4: POST-CARBON-FILTER

Es handelt sich um einen hochwertigen Kohlefilter, der im gereinigten Wasser gelöste Gase und Gerüche entfernt, um den frischen Wassergeschmack wiederherzustellen.

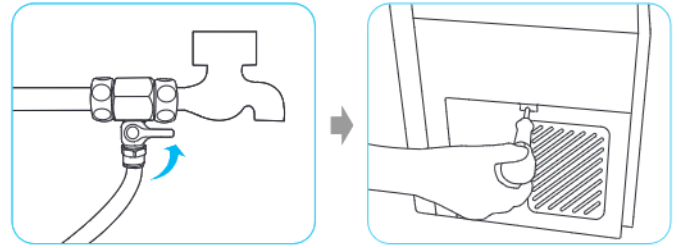
Filterwechselzyklus

Filtertyp	Wechselzyklus6 Monat
W PRE-CARBON-FilterRO-	6 Monate
MEMBRAN-FilterPOST-C	24 Monate
ARBON-Filter	18 Monate

*Der Austauschzyklus des angegebenen Verbrauchsfilters ist eine geschätzte Zeit, und der erwartete Austauschzyklus kann je nach Einsatzort, Wasserqualität, Rohwassertemperatur, Nutzung und Jahreszeit (Sommer und Winter) variieren.

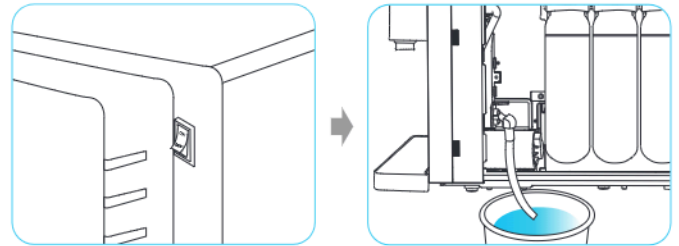
*Filter sollten rechtzeitig ausgetauscht werden, um sauberes Wasser zu erhalten.

- 1 Schließen Sie das Rohwasser-Zulaufventil, lösen Sie 1 Schraube der rechten Abdeckung des Produkts mit einem Schraubendreher und entfernen Sie dann die Abdeckung.



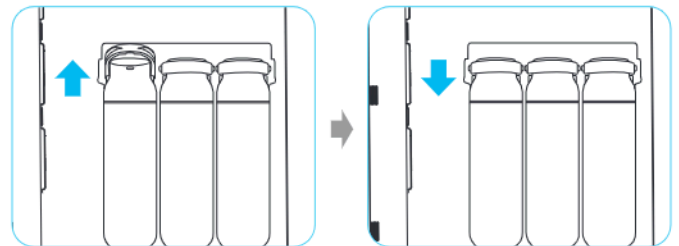
- 2 Drehen Sie den Ablassschalter auf der Rückseite des Produkts in die Position ON (Ein).

Kaltes und normales Wasser werden automatisch durch die automatische Ablassfunktion abgelassen.



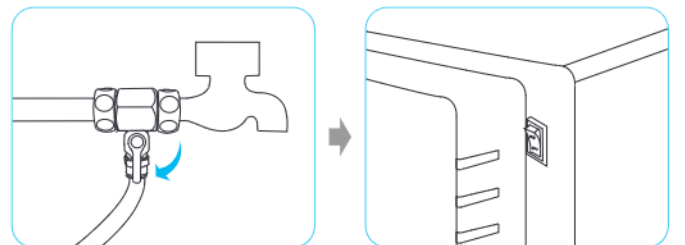
- 3 Stecken Sie den Ablaufschlauch in das Ablassventil, um Umgebungs- und Heißwasser abzulassen.

- 4 Heben Sie den Hebel des auszutauschenden Filters an und ziehen Sie den Filter dann heraus.



- 5 Setzen Sie den neuen Filter nach dem Spülen ein und ziehen Sie den Hebel des Ersatzfilters nach unten, um ihn festzuziehen.

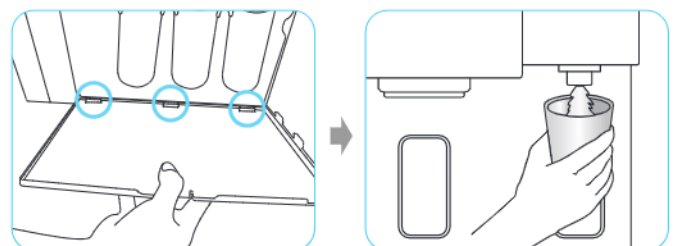
- 6 Öffnen Sie das Rohwasser-Zulaufventil.



- 7 Drehen Sie den Ablassschalter auf der Rückseite des Produkts in die AUS-Position.

- 8 Richten Sie die rechte Abdeckung aus und ziehen Sie die Schraube fest.

- 9 Überprüfen Sie nach 15 Minuten, ob Wasser aus der Ausabestelle austritt. (Basierend auf 25 °C Wassertemperatur und 2,8 kgf/cm² Wasserdruck oder mehr)



*Überprüfen Sie, ob nach der Zufuhr von Rohwasser Wasser austritt. Wenn ein Leck auftritt, ziehen Sie sofort den Netzstecker, schließen Sie das Rohwasserversorgungsadapterventil und fordern Sie einen Wartungsservice an.

*Stellen Sie sicher, dass Sie vor dem Austausch des neuen Filters 1 Minute und 30 Sekunden lang spülen.

Produktname	NAIS EIS	
Modellname	GWI-60C9560M	
Produktgewicht	18,9 kg	
Leistungsaufnahme	Maximal	1.600 W
	Heißwasser	1.500 W
	Kaltwasser	0,6 A
	Abtauen	400 W
Vorratsbehälter	Zimmertemperiertes Wasser	2,4 l
	Heißwasser	0,57 l
	Kaltwasser	1,4 l
	Eis	0,5 kg
Nennspannung	220-240 V~/50 Hz	
Abmessungen	290 B X 506 T X 474 H (mm)	
Klimaklasse	N-Klassifizierung (32 °C ±1 °C)	
Sicherheitsfunktion	Überhitzungsschutz, Wasserstandsmelder, Leckage-Stoppventil, Sicherung	
Netz kabel	1,6 m	
IP-Schutzart	IPX1	

Die "N-Bewertung" in der Klimaklasse bezieht sich auf "Gemäßigtes Klima".

* Die IP-Schutzart ist die Wasserdichtheitsbewertung des Produkts.

* Die Speichertankkapazität basiert auf der Größe des Speichertanks und kann daher von der angegebenen Ausgabekapazität abweichen.

* Der Stromverbrauch kann je nach Nutzungsumgebung variieren.

*Die Druckerhöhungspumpe wurde für diese Spezifikation entfernt. Wenn der Rohwasserdruck 1,7 kgf/cm² oder weniger beträgt, ist eine externe Pumpeninstallation erforderlich. (separat erhältlich)

Bitte überprüfen Sie Folgendes, bevor Sie einen Wartungsservice anfordern:

Es dauert 30 Minuten, bis jeder Vorratstank voll ist. (Basierend auf einer Wassertemperatur von 25 °C, einem Wasserdruck von 2,8 kgf/cm² oder mehr) Die Erzeugung von kaltem Wasser dauert etwa 40 bis 50 Minuten.

*Es dauert etwa 130 Minuten, nachdem das kalte Wasser erzeugt wurde, um den Eisvorratstank zu füllen.

Symptom	Prüfen	Nein	Ja
Wenn die vordere Anzeige zusammen mit dem Reiniger nicht funktioniert	Ist der Netzstecker des Produkts richtig eingesteckt?	Stecken Sie den Netzstecker in eine 220-240 V~/50 Hz Steckdose.	Wenn das Problem weiterhin besteht, nachdem Sie erneut überprüft haben, ob der Netzstecker richtig eingesteckt ist, fordern Sie einen Wartungsservice an.
Wenn kein kaltes/Umgebungs-/Heißwasser ausgegeben wird	Wird Leitungswasser zugeführt?	Ziehen Sie den Netzstecker und warten Sie, bis die Wasserversorgung nach einem Wasserausfall wiederhergestellt ist.	Wenn kein Wasser mit Raumtemperatur/kaltes Wasser ausgegeben wird, auch nachdem die zum Füllen der jeweiligen Tanks benötigte Zeit verstrichen ist, fordern Sie einen Wartungsservice an.
Wenn kein kaltes Wasser abgegeben wird	Sind seit dem Einschalten des Produkts mehr als 2 Stunden vergangen?	Das Wasser wird gerade gekühlt.	Wartungsdienst anfordern.
	Wenn Sie viel kaltes Wasser verbraucht haben, wird es gerade gekühlt. Warten Sie, bis dies abgeschlossen ist (ca. 40 Minuten).		
Wenn kein heißes Wasser ausgegeben wird	Ist die LED für die Heißwassereinstellung ausgeschaltet?	Wartungsdienst anfordern.	Stellen Sie die Warmwassereinstellung auf Sofort-/Standby-Modus.
	Ist der Warmwasserbereiter auf Standby-Modus eingestellt und wird er beheizt?	Drücken Sie die Warmwassertaste im Standby-Modus.	Der Standby-Modus dauert etwa 2 Minuten und 30 Sekunden. Wenn nach der erforderlichen Zeit kein heißes Wasser austritt, fordern Sie einen Wartungsservice an.
	Wird kein Wasser ausgegeben oder befindet sich kein Wasser im Vorratstank?	Warten Sie, bis das Wasser eingefüllt ist. Dies dauert etwa 30 Minuten.	Wenn kein Wasser mit Raumtemperatur/kaltes Wasser ausgegeben wird, auch nachdem die zum Füllen der jeweiligen Tanks benötigte Zeit verstrichen ist, fordern Sie einen Wartungsservice an.
Wenn kein Eis ausgegeben wird	Ist die Eis-LED eingeschaltet?	Aktivieren Sie die Eiswürfelfunktion, indem Sie die Eis EIN/AUS-Taste drücken.	Es dauert etwa 130 Minuten, nachdem das kalte Wasser erzeugt wurde, um den Eisvorratstank zu füllen. Wenn nach der erforderlichen Zeit kein Eis herauskommt, fordern Sie einen Wartungsservice an.
	Wird Leitungswasser zugeführt?	Führen Sie Leitungswasser zu und ziehen Sie dann den Netzstecker und stecken Sie ihn wieder ein.	
Wie pflege ich den Silikonanschlauch des Wasserreinigers?	Beantragen Sie einen Wartungsservice, wenn der Silikonanschlauch aufgrund langfristiger Nutzung verunreinigt ist.		

NAIS